

Dados técnicos

Máquina de conjuntos de cortes, furos e acabamentos de bases e tampas de caixas porta bagagem



OPERAÇÃO

INFORMAÇÕES DO USUÁRIO

- 1 - Os dados técnicos, instalação, transporte
- 2 - Máquina e descrição das funções

1 DADOS TÉCNICOS

1 Os dados técnicos

1.1 Descrição

A máquina é fornecida como um sistema completo com todos os acessórios necessários para seu funcionamento.

A instalação e condicionamento de todo o sistema e treinamento dos operadores é feito pelo fabricante para o cliente.

Nome: Máquina de conjuntos de cortes, furos e acabamentos de bases e tampas de caixas porta bagagem

Tipo da máquina: Máquina Especial

Número da máquina: 300 HD series

1.2 Dimensões e peso

Altura: 2235 milímetros

Largura: 2290 milímetros

Comprimento: 3430 milímetros

O peso total cerca de 1000 kg

1.3 Valores de conexão e potência

Para a instalação e operação da máquina estão abaixo os dados de potência e Desempenho

1.3.1 Eletricidade

Tensão de funcionamento:

Cabeçote de corte - 110 VAC

Frequência: 60 Hz

Controle de tensão: 24 V DC

Potência: 5000 W

Corrente: 2 A

Exaustão – 220 VAC

Potência: 5 HP

Corrente: 17 A

Frequência: 60 Hz

1.3.2 Pneumática

Pressão de trabalho: 75-125 PSI

1.3.3 Operação Ambiental

A temperatura máxima do ambiente do sistema: 35 ° C

Temperatura trabalho de -10 ° C até 50 ° C.

1.3.4 Emissões

- Atmosfera

A ponderação do nível de pressão sonora contínuo equivalente nos postos de trabalho dos operadores 74 decibéis.

1.4 Instalações, transporte e instalação

1.4.1 Descarregamento, carga, armazenamento

Em todas as atividades de transporte para evitar deslizamento e tombamento da máquina:

- Movimentar a máquina com uma empilhadeira ou outro dispositivo de elevação

adequado (guindastes).

Evite qualquer risco de lesão corporal ao transportar e desembalar o equipamento
Tomar cuidado especial para não danificar qualquer equipamento eletrônico durante o transporte e desembalagem do equipamento.
Temperatura trabalho de -10 ° C até 50 ° C.

1.4.2 Desembalagem

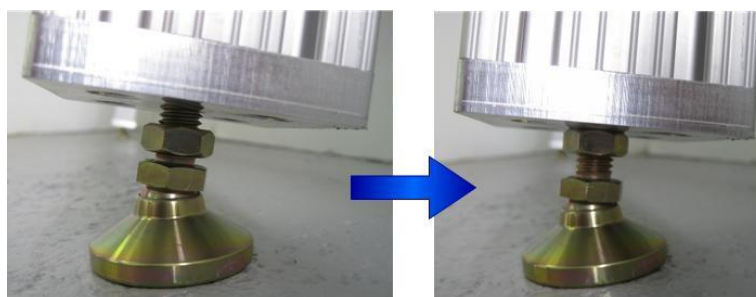
Inspeção todo o exterior do engradado em busca de possíveis danos durante o transporte.

Mínimo de 2 a 3 pessoas necessárias para desembalar o equipamento e montagem
Embalagens, papelão, lâminas e material de transporte devem ser removidos e descartados após a máquina estar posicionada.

1.4.3 Instalação e montagem

A máquina deve ser posicionada em um piso plano, com capacidade suficiente e estar equilibrada em todos os pés. Segure os pés de nivelamento usando duas chaves de $\frac{3}{4}$ " para travar cada pé de nivelamento na posição. Veja a figura 21.

Após a conclusão do posicionamento e antes de ligar a máquina, instalar todos as capas protetoras, retire grades e portas de proteção.



1.4.4 Instalação de conexões de energia e utilidades

Quando fizer as ligações de energia e de utilidade são na Seção 1.3.1
todas as portas devem estar fechadas e todos os parafusos da máquina e o gabinete estejam apertados.

1.4.4.1 Elétrica

Os sistemas ou equipamentos elétricos deve apenas ser instalados por um eletricista qualificado ou por pessoal sob a supervisão de um eletricista.

As conexões elétricas devem estar de acordo com o diagrama do circuito elétrico e os motores devem girar a direita.

2 Máquina e descrição das funções

2.1 Geral

Máquina automática para confecção de conjuntos de cortes, furos e acabamentos de bases e tampas de caixas porta bagagem de diferentes tamanhos por meio de

cabeçote elétrico de 25000 rpm com movimento automático em 3 dimensões, 3 cabeçotes pneumáticos de furação sistema de exaustão de cavacos e poeira com coletor.

2.2 Estrutura

A Máquina consiste essencialmente de perfis laminados de alumínio, parafusados entre si, com mesa retangular para apoio de:

- Base para colocação da base ou tampa da caixa porta bagagem para realização dos furos e rasgos
- Ponte para cabeçote de corte 25000 rpm
- Cabeçotes de furação lateral
- Ajuste para diferentes tamanhos de caixas porta bagagem.

O gabinete de controle com painel de controle integrado é ligado à máquina.

Proteções feitas de barras de aço e interruptores de segurança de abertura para impedir acidentes com a máquina.



2.3 Operação

O local de trabalho do operador deve ser a lateral da máquina e nesta posição ele deve carregar e descarregar as peças na máquina.

A máquina só funciona se todas as portas estiverem fechadas.

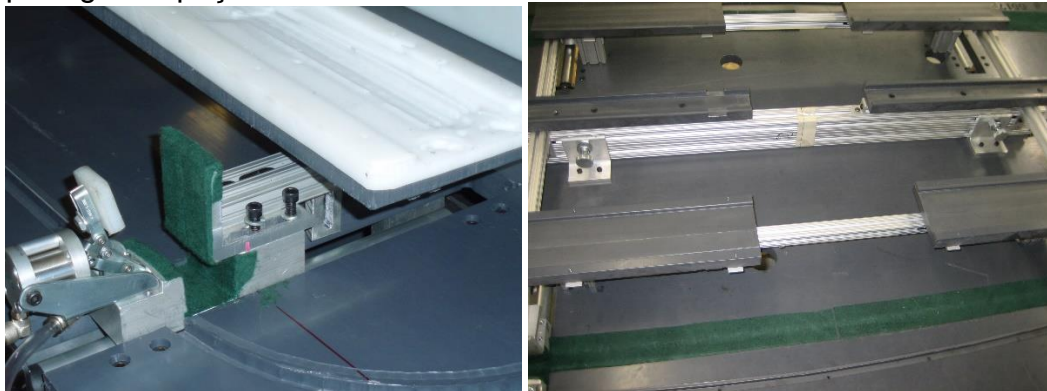
Antes de iniciar a operação ligar os interruptores dos equipamentos.



2.4 Funções e fluxograma

2.4.1 Ajuste

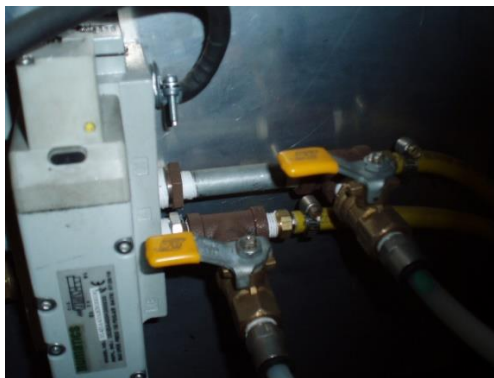
- Ajustar os encaixes da base ou tampa na mesa de apoio de acordo com as especificações, tomando cuidado com as partes acolchoadas para proteger as peças



- Carregar o programa de corte e furação no painel principal de acordo com o modelo e tamanho da base ou tampa da caixa porta bagagem



- Abrir as entradas de ar comprimido



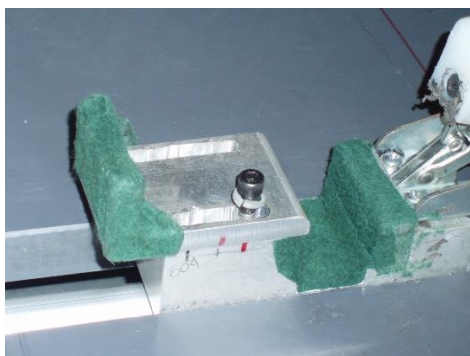
- Ligar o exaustor de cavacos e poeira

2.4.2 Operação

- O operador coloca a base ou tampa da caixas porta bagagens na mesa de apoio, na parte acolchoada verde, com cuidado para não danificar a peça



- Acionar os dispositivos de fixação da peça. Caso a peça fique mal encaixada, um sistema de segurança nos dispositivos não será acionado, impedindo o início do ciclo evitando danos as peças e a própria máquina.



- Fechar proteções
- Apertar Start e aguardar o final do ciclo.
- Identificar a peça e armazenar